

Затверджую:
Директор
ДП «Баранівське ЛМГ»

_____ А.О.Остудімов

ПЛАН
лісоуправління
державного підприємства
«Баранівське ЛМГ»
на 2022 рік

- Вступ
1. Цілі і задачі ведення лісового господарства і лісокористування.
 2. Характеристика лісових ресурсів.....
 3. Система управління лісовими ресурсами.....
 4. Обґрунтування розміру розрахункової лісосіки.....
 5. Умови для моніторингу приросту і динаміки таксаційних показників лісового фонду.....
 6. Природоохоронні заходи щодо охорони довкілля.....
 7. План виявлення і взяття під охорону рідкісних і зникаючих видів рослин і тварин.....
 8. Опис способів лісозаготівлі і лісозаготівельної техніки.....

Вступ.

В сучасних умовах ринкової конкуренції, інтенсифікації та прискорення темпів науково-технічного прогресу основне місце належить вирішенню проблем ефективності економічної системи. Ефективність, як економічна мета суспільного розвитку,- це відношення фінансових результатів, соціальних наслідків та економічних ефектів до витрат, з ними пов'язаних, що виражаються у грошовій формі.

План заходів по веденню лісового господарства або лісоуправління передбачає висвітлення довгострокових цілей ведення лісового господарства, основна із яких – підвищення ефективності виробництва, або диверсифікація, впровадження якої зумовлено такими чинниками, як труднощами становлення нових економічних відносин та недосконалістю законодавчих актів у державі, необхідністю подолання суперечностей між екологічними, економічними і соціальними цілями, необхідністю забезпечення сталого розвитку лісового господарства шляхом підвищення ефективності управління, багатоцільового використання лісових ресурсів, корисних властивостей лісу та інше.

1. Цілі і задачі ведення лісового господарства і лісокористування.

Основні цілі і задачі ведення лісового господарства наступні:

- **використання, лісових ресурсів у відповідності до їх цільового призначення;**
- **використання лісових ресурсів повинно базуватись на принципах не виснажливості та безперервності і проводитись в обсягах, які не перевищують щорічного приросту деревини;**
- **ефективне використання лісових ресурсів на ринкових засадах;**
- **удосконалення економічно-фінансового стану підприємства;**
- **забезпечення прибутковості ведення лісового господарства;**
- **нарощування ресурсного і екологічного потенціалу лісу;**
- **розроблення системи заходів щодо розширеного відтворення лісових ресурсів з орієнтацією на багатоцільове використання лісів;**
- **вирішення лісівничо-екологічних проблем в зоні діяльності лісгоспу;**
- **оптимізація структури підприємства, збільшення лісистості території до науково обґрунтованого оптимального рівня;**
- **розробка та проведення комплексу заходів щодо охорони та захисту лісових ресурсів, які би унеможливили або сприяли зменшенню фактів незаконного вирубування деревини;**
- **розширення природно-заповідного фонду для збереження типових та унікальних природних комплексів та об'єктів рослинного і тваринного світу;**
- **здійснення системи заходів щодо сприяння розвитку підприємницької діяльності підприємницьких структур;**
- **впровадження сучасних організаційних форм господарювання, сприяння покращенню лісівничо- економічних показників діяльності підприємства;**
- **зростання зайнятості, посилення соціальної захищеності та збільшення добробуту працівників лісгоспу;**

- сприяння вирішенню соціальних, екологічних і економічних проблем місцевих громад;
- забезпечення широкого висвітлення лісогосподарських заходів у засобах масової інформації, співпраця з науковими, екологічними та громадськими організаціями у формування лісової політики.

Рівень досягнення поставлених цілей і задач буде оцінюватись через кількісні результати. У даному випадку мова буде йти про очікувані економічні, соціальні та екологічні результати. Зрозуміло, що оцінка цих результатів не може претендувати на виняткову точність, але вона необхідна з погляду перспектив розвитку лісового господарства підприємства.

2. Характеристика лісових ресурсів.

Для економічного потенціалу Житомирської області ліси мають надзвичайно важливе значення. Ліси використовують як ресурсний матеріал для розвитку різних галузей економіки, створюють придатні умови для життя людини. Лісові ресурси — це і деревина, і технічна сировина, і харчові та кормові ресурси. Важливого значення набувають ліси як засіб охорони навколишнього середовища. Завдяки захисним властивостям ліси сприяють поліпшенню водного режиму територій, підвищенню врожайності сільськогосподарських культур.

У сукупності з іншими природними ресурсами лісові ресурси являють собою складову частину продуктивних сил країни безпосередньо беруть участь в економічному розвитку, у забезпеченні соціальних потреб суспільства, виступають одночасно як засіб виробництва, предмет і продукт праці.

Ліси є національним багатством країни і за своїм призначенням та місцем розташування виконують екологічні (водоохоронні, захисні, санітарно-гігієнічні, оздоровчі, рекреаційні), естетичні, виховні та інші функції, підлягають державній охороні. Усі ліси на території України становлять її лісовий фонд.

Загальна площа лісового фонду ДП «Баранівське ЛМГ» - 44113.6 гектарів, в тому числі вкриті лісовою рослинністю землі 38814.8 гектарів, із яких 25304.3 га штучно створені ліси (лісові культури).

Не вкриті лісовою рослинністю землі – 3428.1 га, це в основному незімкнуті лісові культури 1622,5, лісові розсадники 60,2 лісові шляхи та просіки – 846.9 га, зруби -662,3 га і біогалявини -97,6 га, галявини 40,7 га, рідколісся 33,1 га, загиблі насадження 64,8 га

В основу організації процесу лісокористування закладений поділ лісів на категорії, в залежності від їх екологічного та народногосподарського значення, розташування та виконання ними функцій. Лісовим кодексом України визначено поділ лісів на категорії лісів.

Згідно матеріалів безперервного лісовпорядкування, загальна площа земельних ділянок лісового фонду, в тому числі лісових, в межах категорій лісів розподіляються наступним чином:

Таблиця 1

№ п.п.	Категорії лісів	Площа лісових земель	
		га	%%
	Усього лісів:	44113,6	100
	із них можливих для експлуатації	35943.5	81,5
1	Ліси природоохоронного, наукового, історико-культурного призначення, у тому числі:	2216.6	5
	-розташовані в межах територій та об'єктів ПЗФ	2216.6	5
	-ліси наукового призначення	-	-

	(генетичний резерват)		
2	Рекреаційно-оздоровчі ліси, у тому числі:	5717.5	13.0
	-у межах населених пунктів,	52.7	0,1
	-у лісах зелених зон навколо населених пунктів	5664	12,9
3	Захисні ліси, у тому числі:	1242.5	2.8
	-що прилягають до смуг відведення залізниць та автомобільних доріг, державного значення	1117.5	2.5
	- уздовж берегів річок, навколо озер, водоймищ та інші	125	0,3
4	Експлуатаційні ліси	34937.0	79.2

ПОДІЛ ЗАГАЛЬНИХ ЗАПАСІВ НАСАДЖЕНЬ У РОЗРІЗІ ПАНІВНИХ ПОРІД, тис куб м

Сосна звичайна	4607,27
Дуб звичайний	2030,37
Ялина європейська	144,66
Вільха чорна	576,37
Береза повисла	1242,05
Ясен звичайний	16,49
Осика	36,4
Інші породи	33,38
РАЗОМ	8686,99

Існуючий поділ лісів на категорії земель та лісів, в основному, відповідає господарському значенню, природним та економічним умовам району розташування лігоспу і не планується до перегляду.

3. Система управління лісовими ресурсами.

Система управління лісами базується на засадах екологічної безпеки та з урахуванням вимог, які висуваються міжнародними природоохоронними конвенціями.

Базовим законом України про ліси і систему управління в них є Лісовий кодекс України. Правові аспекти лісгосподарського виробництва та використання і відтворення лісових ресурсів визначено Земельним кодексом України і регулюються Законом України «Про охорону навколишнього природного середовища».

Центральним органом виконавчої влади з питань лісового господарства є Державне агентство лісових ресурсів України (Держлісагенство України) діяльність якого спрямовується і координується Кабінетом Міністрів України через Міністерство захисту довкілля та природних ресурсів України, входить до системи центральних органів виконавчої влади і забезпечує реалізацію державної політики у сфері лісового та мисливського господарства.

Державне підприємство «Баранівське ЛМГ» підпорядковане Житомирському обласному управлінню лісового та мисливського господарства, яке є територіальним органом Держлісагенства України.

У структуру ДП «Баранівське ЛМГ» входить сім лісництв, два нижніх склади деревини (НС), транспортний цех, лісопромисловий комплекс

Основною виробничою одиницею на підприємстві є лісництво.

Лісництво очолює лісничий і помічник лісничого і воно в свою чергу поділяється на дільниці, загальна кількість яких в лісгоспі 63. Середня площа дільниці 700 га і їх очолюють майстри лісу. На кожній дільниці працює майстер лісу, який є матеріально відповідальною особою і підпорядковується старшому майстру лісу.

Загальна кількість працюючих на підприємстві 369 чоловік, Підприємство володіє необхідною матеріально-технічною та технологічною базою і достатнім кадровим потенціалом; має сучасне комп'ютерне забезпечення, тобто все необхідне для ведення лісового господарства.

Бюджетного фінансування лісгосп не отримує. Витрати лісогосподарської діяльності фінансуються за рахунок власних коштів, а саме за кошти отримані від реалізації лісопродукції.

На ведення лісового господарства на 2022 рік заплановано використати коштів на суму 47.3 млн. грн. Заплановані обсяги робіт і витрати на їх проведення по видах робіт на 2022 рік відображені в виробничо-фінансовому плані, який знаходиться в плановому відділі підприємства та Житомирському управлінні лісового та мисливського господарства.

Основними ризиками для ведення лісового господарства є:

Небезпека від пожеж

Небезпека відд лісопорушень

Небезпека від масового поширення шкідників та хвороб лісу

Небезпека суттєвої зміни еколого-кліматичних факторів.

Зметою охорони лісів від пожеж підприємство має трьохступінчасту систему раннього виявлення лісових пожеж, з забезпеченою достатньою кількістю пожежної автомобільної та прицепної техніки (2 шт пожавто, 5 шт пристосованих автоцистерн з мотопомпами, 9 шт прицепних цистерн з мотопомпами), інше пожежне обладнання та цілий ряд профілактичних та організаційних міроприємств. Планується догляд 656 км мінералізованих смуг та протипожежних розривів, підготовлено з пірсами 63 водойми для забору води, організована взаємодія з МНС.

Організовано співпрацю з органами МВС щодо охорони лісів від лісопорушень. Цілодобово знаходяться в рейдах групи з працівників лісової охорони, забезпечені транспортом, засобами зв'язку.

З метою своєчасного виявлення осередків шкідників та хвороб, щорічно проводиться лісопатологічне обстеження насаджень.

Весь комплекс лісогосподарської діяльності ДП «Баранівське ЛМГ» направлений на покращення ведення лісового господарства, створення високопродуктивних насаджень цінних порід та їх охорону.

4. Обґрунтування розміру розрахункової лісосіки.

Розрахункова лісосіка - щорічна науково обґрунтована норма заготівлі деревини в порядку рубок головного користування, яка затверджується для кожного власника, постійного користувача лісів окремо за групами порід, виходячи з принципів безперервності та невиснажливості використання лісових ресурсів.

Розрахункова лісосіка рубок головного користування по ДП «Баранівське ЛМГ» обрахована Українським державним проектним лісовпорядним виробничим об'єднанням (УКРДЕРЖЛІСПРОЕКТ) згідно Методики визначення розрахункової лісосіки, погодженої з Міністерством екології та природних ресурсів України від 11 вересня 2000 року та затвердженої Наказом Держкомлісгоспу України від 14 вересня 2000 року № 105.

Розрахункова лісосіка в розмірі 70,36 тис. м³ затверджена наказом Міністерства охорони навколишнього природного середовища від 28.04.2020 р. №279, в тому числі по господарствах:

-хвойне - 44,79 тис. м³
 -твердолистяне – 6,98 тис.м³
 -м'якколистяне – 18,59 тис.м³

Розрахункова лісосіка по категоріях лісів:
 рекреаційно-оздоровчі ліси – 8,09 тис.м³
 захисні ліси – 1,94 тис.м³
 експлуатаційні ліси – 60,33 тис.м³

Прийнята і затверджена по підприємству лісосіка рівномірного користування. Заготівля деревини та її вивезення на 2022 рік планується у повній відповідності з розрахунковою лісосікою та наданими дозволами на спеціальне використання лісових ресурсів (лісорубні квитки), виданих Житомирським управлінням лісового та мисливського господарства в обсязі нижче розрахункової лісосіки (55,22 тис. м³).

5. Умови для моніторингу приросту і динаміки таксаційних показників лісового фонду.

Базова інформація про приріст і таксаційні показники збирається в процесі проведення лісовпорядкування, при якому проводиться суцільна інвентаризація всіх лісових ділянок.

Поточна інформація визначається по матеріалах безперервного лісовпорядкування, при якому враховуються всі зміни в лісовому фонді підприємства, які відбулися за поточний рік.

При складанні плану господарської діяльності підприємства, проводиться аналіз **таксаційних** показників, на які мають вплив обсяги запроєктованих і проведених заходів. Показники можливих змін приводяться в таблиці 4.

Таблиця 3

Обсяги запроєктованих основних видів робіт на 2022 рік та їх вплив на динаміку лісових земель.

№ п.п.	Назва запланованих на 2022р. основних лісогосподарських заходів	Обсяги робіт	
		од. вим.	Об'єм
1	Суцільні рубки (рубки головного користування і)	га	253
		тис. м3	60.1
2	Проведення рубок формування та оздоровлення лісів і інші рубки	га	2393
		тис. м3	62.7
3	Створення лісових культур	га	280
4	Переведення у вкриті лісовою рослинністю землі: не зімкнуті лісові культури, природне поновлення	га	300
		га	

Таблиця 4

Комплекс природоохоронних заходів запланованих на 2022рік по ДП «Баранівське ЛМГ»

№ пп	Назва природоохоронного заходу	Місце розташування, обсяги, тощо.
1	2	3
1. У сфері поводження з відходами		

1.1	Адміністративні перевірки підрозділів підприємства та підприємців щодо дотримання ними санітарних умов в лісах та на виробничих територіях	<i>Всі підрозділи, при проведенні комплексних ревізій і цільових перевірок</i>
2. Охорона водних ресурсів		
2.1.	Утримувати свердловину на території виробничого комплексу за рахунок підприємства	<i>Територія лісопромислового комплексу ДП Баранівський лісгосп.</i>
2.2.	Утримувати площадку для миття техніки в належному стані.	<i>Транспортний цех. Постійно.</i>
2.3.	Утримувати ділянку заправки паливом в належному стані згідно регламенту та Плану ліквідації аварійних ситуацій (ПЛАС).	
2.4.	Забезпечити наявність достатньої кількості абсорбентів для видалення проливів нафтопродуктів в разі їх утворення.	
3. Охорона атмосферного повітря.		
3.1.	Проводити контроль джерел викидів забруднюючих речовин (ЗР) на відповідність встановлених гранично допустимих викидів (ГДВ)	<i>Лісопромисловий комплекс. 1 раз в рік</i>
3.2.	Провести моніторинг стану атмосферного повітря на межі санітарно-захисної зони.	
3.3.	Здійснювати контроль токсичності відпрацьованих газів всього наявного транспорту	<i>Транспортний цех, лісництва. 1 раз в квартал</i>
4. У сфері ведення лісового господарства і використання лісових ресурсів.		
4.1	Проведення безперервного лісовпорядкування, як системи заходів, спрямованих на забезпечення ефективної охорони і захисту, раціональне використання, підвищення продуктивності лісів і їх відтворення, оцінку лісових ресурсів та моніторингу.	<i>Лісовий фонд ДП «Баранівське ЛМГ», площею 44113,6га</i>
4.1.1	Проведення лісової сертифікації, як добровільної ініціативи, спрямованої на забезпечення підтвердження відповідності ведення лісового господарства на підприємстві, вимогам відповідних міжнародним стандартів (Принципи і Критерії FSC)	
4.2.	Раціональне використання лісових ресурсів за рахунок їх комплексного використання (впровадження групово-поступових рубок з наступним природним відновленням лісу, створення та формування змішаних за складом високопродуктивних, корінних деревостанів тощо)	
4.3.	Проведення рубок формування та оздоровлення лісів, направлених на поліпшення породного складу і якості лісів та підвищення їх продуктивності, в обсязі га.	<i>Прямі витрати на 2022р. 12.346 млн.грн</i>
4.4.	Відновлення лісів в обсязі 280 га.	<i>Прямі витрати на 2022р. 4.536 млн.грн</i>
4.5.	Охорона лісів від пожеж, шкідників та хвороб	<i>Прямі витрати на 2022р. 1.726 млн.грн</i>
4.6.	Ремонт і утримання доріг лісогосподарського призначення та інші допоміжні лісогосподарські роботи	<i>Прямі витрати на 2022р. 1.44 млн.грн.</i>
4.7.	Перед проведенням лісогосподарських і лісозаготівельних робіт проводити оцінку потенціального впливу на навколишнє природне середовище (ОВНС)	<i>Всі підрозділи</i>
4.8.	При проведенні лісогосподарських і лісозаготівельних робіт дотримуватись заходів щодо запобігання або зменшення негативного впливу на навколишнє середовище, відображених в Акті ОВНС та інших нормативних документах.	<i>Всі підрозділи</i>
4.9.	З метою збереження біорізноманіття, продовжувати виявляти ліси високої природоохоронної цінності та лишати ключові біотопи і об'єкти при проведенні лісосічних робіт.	<i>Лісництва</i>

- **Природоохоронні заходи щодо охорони довкілля.**

План природоохоронних заходів на підприємстві складено у відповідності з Основними напрямками державної політики України у галузі охорони довкілля, використання природних ресурсів та забезпечення екологічної безпеки, затвердженими Постановою Кабінету Міністрів України від 05.03.1998 року №188/98-ВР та іншими діючими нормативно-правовими актами України щодо природоохоронної діяльності. Заходи екологічної безпеки, спрямовані на пом'якшення впливу різних видів лісогосподарських робіт

1. Лісозаготівля

- контролювати проведення рубок, щоб зменшити пошкодження та сприяти швидкому лісовідновленню;
- використовувати природозберігаючі технології та техніку, мінімізувати кількість волоків;
- розміщувати навантажувальні площадки в легкодоступних місцях біля доріг;
- відновлювати порушені при лісозаготівлях ділянки;
- на лісосіках з низьким рівнем поживних речовин залишати порубкові рештки для перегнивання.
- 2. *Рослинність*
- виявляти і заносити до технологічних карт місця зростання рідкісних і зникаючих рослинних видів, що зустрічаються на ділянці;
- вибирати метод проведення рубки, що гарантує лісовідновлення і мінімізує пошкодження.
- 3. *Дикі тварини*
- зберігати лісову рослинність у буферній зоні по берегам водойм;
- використовувати природозберігаючі технології і техніку;
- виявляти і заносити до технологічних карт місця зростання рідкісних і зникаючих видів тварин, що зустрічаються на ділянці, планувати та виконувати заходи з їх охорони;
- вибирати безпечний сезон проведення лісогосподарських заходів.
- 4. *Вода*
- зберігати лісову рослинність у буферній зоні по берегам водойм;
- вибирати безпечний сезон проведення лісогосподарських заходів;
- використовувати природозберігаючі технології і техніку;
- забороняти трелювання деревини по водних потоках;
- забезпечувати безпечне використання та зберігання хімікатів, паливно-мастильних матеріалів для запобігання можливого забруднення.
- 5. *Лісовідновлення та лісорозведення*
- вживати заходи із сприяння природному поновленню (рихлення підстилки, висівання насіння бажаної деревної породи);
- висаджувати сіянці або саджанці головної породи
- відновлювати лісовий покрив якомога швидше після розчищення;
- уникати суцільних видів рубок, безпосереднього примикання лісосік;
- рекультивувати трелювальні волокни якомога швидше після рубки;
- мульчувати позбавлений рослинності ґрунт;
- використовувати природозберігаючі технології і техніку;
- залишати порубкові рештки на ґрунті після проведення рубки для перегнивання;
- спалювання порубкових решток проводити в пожежонебезпечний період;
- вибирати хімікати з найменшими негативними потенційними впливами та контролювати їхнє використання.

6. План виявлення і взяття під охорону рідкісних і зникаючих видів рослин і тварин.

Охорона біотичного різноманіття включає систему правових, організаційних, економічних, матеріально-технічних, освітніх та інших заходів, спрямованих на збереження, відтворення і використання рослинного і тваринного світу.

Основні вимоги законодавства щодо забезпечення охорони рослинного світу визначені ст. 25, 26 Закону України «Про рослинний світ», тваринного світу – розділом IV Закону України «Про тваринний світ», рідкісних та зникаючих видів флори і фауни – ст. 11 Закону України «Про Червону книгу України».

Охоронні пріоритети задекларовані в основному національному документі, Червоній книзі України (ЧКУ).

Таблиця 7.

виявлення і взяття під охорону рідкісних і зникаючих видів рослин і тварин.

№ пп	Назва заходу щодо виявлення та взяття під охорону рідкісних і зникаючих видів	Заходи щодо охорони рідкісних і зникаючих видів	Хто проводить
1	<i>Виявлення рідкісних і зникаючих видів фауни та їх моніторинг . Охорона.</i>	<i>Створення охоронних зон навколо гнізд. Заходи, які є джерелом шуму не проводити.</i>	Спеціалісти лісгоспу, зацікавлені сторони
2	<i>Виготовлення і розвішування штучних гніздівель для рідкісних і зникаючих видів птахів, моніторинг заселення гніздівель</i>	<i>Виготовлення і розвішування 200 шт.</i>	Спеціалісти лісгоспу, зацікавлені сторони
3	Проведення картування місць зростання та мешкання популяцій рідкісних та зникаючих видів флори і фауни для забезпечення їх збереження при здійсненні господарської діяльності;	На картах-схемах по лісництвах наносяться рідкісні та зникаючі види і біотопи	Спеціалісти лісгоспу.
4	Залучення зацікавлених сторін та науковців до виявлення рідкісних та зникаючих видів рослин і тварин		Адміністрація лісгоспу
5	<i>Проведення обстеження земельних лісових ділянок при відводах і таксації лісосік рубок головного користування та рубок формування і оздоровлення лісів на площі близько 2 тис. га. При виявленні, виділити ключові біотопи і об'єкти, згідно переліку ключових біотопів та ключових об'єктів</i>	<i>Збереження ключових біотопів і об'єктів. При виявленні гнізда (діаметром 0,4м і більше), по визначенню спеціаліста, виділяти охоронні зони.</i>	Спеціалісти лісгоспу.
6	Залучення зацікавлених сторін та науковців до виявлення рідкісних та зникаючих видів рослин і тварин	Проведення консультацій	

Рішенням Житомирської обласної ради від 19 03.2015р. № 1460 затверджено Список рідкісних, зникаючих видів рослин і грибів, які потребують охорони у Житомирській області.

Охорона видів рослин і грибів занесених до списку, на державному рівні забезпечується шляхом заходів:

- установка особливого правового статусу, заборона або обмеження їх використання,
- врахування вимог щодо їх охорони під час розробки нормативних актів місцевого рівня,
- системна робота щодо виявлення місць їх зростання, проведення постійного спостереження за станом популяцій,
- пріоритетного створення на територіях, де вони зростають системи заповідних та інших об'єктів, що особливо охороняються,
- створення банків їх генофонду, розведення у спеціальних умовах (розсадниках, ботанічних садах, дендропарках тощо),
- урахування спеціальних вимог щодо охорони під час розміщення продуктивних сил, ведення господарської діяльності, вирішенні питань відведення земельних ділянок, розробки проектної та проективно-планувальної документації, екологічної експертизи.

Ведення Списку покладається на Державне управління охорони навколишнього середовища в Житомирській області.

ПРОГРАМА

робіт по виявленню ЛВПЦ у ДП «Баранівське ЛМГ»

Будь-який ліс має певну екологічну та соціальну цінність. Така цінність може полягати в наявності рідкісних видів, угруповань та біотопів, місць рекреації або концентрації природних ресурсів, які використовуються місцевим населенням, тощо. Там, де визначено, що така цінність має особливе значення або є критично важливою, ліс можна визначити особливо цінним для збереження (ОЦЗ). Згідно з чинним «Порядком поділу лісів на категорії та виділення особливо захисних лісових ділянок», певні лісові території виконують переважно функції досить подібні

до функцій категорій та елементів особливо цінних лісів, а умови їх виділення (до проведення консультацій із зацікавленими сторонами) можна брати за основу при встановленні ознак особливо цінних лісів.

Визначені ознаки ОЦЗ необхідно оформляти у вигляді окремого документа, погодити із зацікавленими сторонами та затвердити керівництвом підприємства.

План виявлення ЛВПЦ:

Перевірка уже виділених при лісовпорядкуванні категорій та особливо захисних лісових ділянок щодо їх приналежності до ОЦЗ.

Виявлення ще не виділених категорій та особливо захисних лісових ділянок, які можна розглядати як ОЦЗ. Для цього потрібно:

- Додатково проаналізувати лісовий фонд;
- Провести додаткові дослідження і спостереження (самостійно або із залученням спеціалістів), зокрема виявити та зареєструвати рідкісні та зникаючі види флори і фауни;
- Провести консультації із зацікавленими сторонами;
- Виявлення ще не виділених категорій та особливо захисних лісових
- Складання відповідних відомостей ОЦЗ та документальне їх погодження із зацікавленими сторонами;
- Нанесення ідентифікованих ділянок ОЦЗ на лісові карти (план насаджень);
- Лісові території, які містять важливі на глобальному, національному або регіональному рівнях: об'єкти біорізноманіття, або великі лісові ландшафти розташовані в межах одиниці господарювання, або містять кілька таких одиниць, де життєздатним популяціям більшості чи всіх аборигенних видів властиві природні характеристики структури, поширення та чисельності;
- Лісові території, що містять рідкісні екосистеми та екосистеми під загрозою зникнення або входять до складу таких екосистем;
- Лісові території, які забезпечують основні природно-захисні функції;
- Лісові території, що є визначальними для задоволення основних потреб або для традиційної культурної ідентичності місцевих громад.

Стосунки з громадами.

1. Підвищення економічної спроможності громад

Підвищення економічної спроможності є однією з умов успішного розвитку громади. ДП

2. Забезпечення зайнятості населення.

В ДП «Баранівське ЛМГ» станом на 01.01.2022 року працювало 369 місцевих працівників з відповідним пакетом соціальних послуг оформлених колективним договором.

3. Розвиток лісової інфраструктури.

Підприємством щорічно проводяться будівництво та ремонт лісових доріг. Так в 2022 році збудовано 2,3 км лісових доріг, проведено ремонтів 25 км. Щорічно десятки кілометрів доріг грейдуються. В зимовий період проводиться очищення від снігу.

4. Розвиток лісової рекреації.

На території держлісфонду підприємства є в наявності 7 рекреаційно – оздоровчих пунктів, створених для відпочинку населення, з них 2 капітально-реконструйовані в 2021 році.

5. Охорона лісів від пожеж.

Підприємство забезпечує охорону від пожеж 44113,6 га лісового фонду на території Новоград-Волинського та Житомирського районів. Надає допомогу в гасінні лісових пожеж сусідньому Романівському лісгоспу АПК

6. Заготівля дикоростучих плодів та ягід.

Місцеве населення щорічно заготовляє в лісах держлісфонду підприємства дикорослі плоди та ягоди.

7. Забезпечення місцевих переробників лісопродукцією. Залучення місцевих підприємств до лісозаготівлі.

8. Залучення учнівської, студентської молоді до участі в акціях з посадки лісу, інша просвітницька діяльність.

9. Участь підприємства в загальнодержавних акціях на тематику охорони довкілля.

10. Забезпечення місцевих соціальних об'єктів та населення дров'яною продукцією.

11. Допомога Збройним силам, місцевій територіальній обороні матеріалами та іншим.

12. Надання частини лісового фонду іншим користувачам для ведення мисливського господарства

7. Опис способів лісозаготівлі і лісозаготівельної техніки.

Рубка стиглого лісу, - це збір лісового врожаю, що в лісівничій науці трактується як перша фаза лісовідновлення. Виходячи із конкретних умов зростання на ділянці, де проводяться вирубки стиглого лісу, в залежності від прийнятого рішення щодо лісовідновлення, планується застосовувати відповідну систему рубання.

Лісозаготівельні роботи плануються проводити способами, які виключають або обмежують негативний вплив на довкілля та лісовідновлення. На кожному лісосіку видається лісорубний квиток, який дає право на заготівлю деревини. У лісорубних квитках зазначається спосіб рубки і очищення лісосіки, наявність підросту, насінників, ключових біотопів та об'єктів, які повинні бути збережені під час розробки лісосіки.

Лісосіки всіх видів рубок передаються підряднику в розробку по акту. На кожному лісосіку до початку її розробки складається технологічна карта, яка з врахуванням конкретних умов відображає лісівничі та організаційні вимоги до виконання робіт. Технологічна карта вміщує, зокрема, перелік підготовчих робіт, визначає схему розробки лісосіки з нанесення на ній виробничих об'єктів, устаткування, шляхів, волоків, способи виконання лісозаготівельних операцій (валка, обрубка сучків, розрізування стовбурів на сортименти, їх сортування і трелювання, штабелювання, навантаження і вивезення деревини, очищення місць рубок), черговість розробки пасік, передбачає заходи щодо охорони праці та природоохоронні заходи (запобігання ерозії ґрунтів, збереження ключових біотопів і об'єктів тощо). До технологічної карти додається Акт оцінки впливу запроєктованих заходів на навколишнє природне середовище, в якому відображені заплановані заходи щодо мінімізації негативного впливу на навколишнє природне середовище (Акт ОВНС).

Під час проведення підготовчих робіт на лісосіці та на відстані 50 метрів за межею лісосіки по її периметру, вздовж лісовозних доріг та діючих трелювальних шляхів, в радіусі 50 метрів від місць розміщення обігрівального приміщення, верхніх складів, місць розміщення техніки та паливно-мастильних матеріалів звалюють усі намічені небезпечні дерева.

Облаштовуються місця для обігріву та відпочинку, встановлюються знаки безпеки на стежках та дорогах, які проходять через лісосіку.

Підготовчі роботи проводить бригада, що виконує основні лісосічні операції.

Всі лісосічні роботи виконуються у відповідності з вимогами карти технологічного процесу розробки лісосік.

Чинники, які впливають на вибір лісозаготівельної техніки і обладнання наступні:

- технологія лісозаготівель, яка включає і спосіб заготівлі деревини (хлистовий чи сортиментний),
- площа лісосіки,
- об'єм стовбура і запас деревини на лісосіці,

- розташування, ґрунти і рельєф,
- відстань трелювання і вивезення деревини,
- спосіб очищення лісосік від порубкових решток.

На підприємстві застосовується сортиментний спосіб заготівлі деревини, який дає змогу використовувати колісні трактори та машини.

Звалювання дерев, обрізування сучків, розрізання стовбурів на сортименти проводиться бензопилами Хускварна або Штиль.

Після розрізування стовбурів на сортименти проводиться їх трелювання тракторами різних модифікацій МТЗ – 80 та МТЗ-82 «Беларусь», обладнаних кліщовим захватом. Тип тракторів – колісні універсальні класу 1,4.

Марка двигуна тракторів МТЗ – 80 та МТЗ-82 – Д –240/ 243, двигуни дизельні чотирьохциліндрові чотирьохтактні з безпосереднім вприском і робочим об'ємом -4,75л. та номінальною частотою обертів 2200 об/іс..

Потужність МТЗ-80, кВт (к.с.) – 59,25 (80), МТЗ – 82, кВт (к.с.) – 60 (81).

Таблиця 9.

Габарити, вага, ширина колії та витрати палива

Показники	Одиниця виміру	Трактори	
		МТЗ-80	МТЗ-82
Габаритні розміри: довжина ширина висота	м	3,82 1,97 2,47	3,93 1,97 2,47
Дорожній просвіт (кліренс), мінімальний під заднім мостом	см	47	47
Конструктивна вага	тонна	3,00	3,20
Колія трактора регульована	см в межах	<i>передні колеса 120-180 задні колеса 135-180</i>	
Витрати палива	л/кВт год.	238 4-7 літрів за год.	230 (від 220 до 260)

Ємкість паливного баку – 130л.

Фактичні витрати дизпалива на трелювання 1 м3 деревини становлять 0,625 і масла І-20 – 0,024 літрів.

Застосування на лісозаготівлях швидкохідних колісних тракторів, які оснащені різноманітним технологічним обладнанням, дає можливість трелювати і одночасно сортувати деревину по породах, сортиментах, розмірах, групах діаметрів, сортах тощо.

Трактори, які використовуються на підприємстві, характеризуються по відношенню до гусеничних тракторів кращою маневреністю та ергономікою, тобто є більш комфортними і пристосованими для використання. Але головне, що вони в меншій мірі впливають на ґрунтову поверхню і пошкодження підросту, кореневої системи ростучих дерев та надґрунтового покриву трав'яних і кущових рослин. По наших спостереженнях на лісосіках поступових рубок та суцільних рубках із збереженням підросту збереженість підросту достатньо висока (до 70%). У місцях поодиноких проїздів колісної техніки дрібний підріст не зазнає особливих пошкоджень, а лише приминається до поверхні ґрунту.

Рубки головного користування проводяться як в соснових так і в листяних деревостанах з загальним запасом деревини близько 3500 м3/га, при середній площі лісосіки 2,7 га., і середньому об'ємі стовбура в корі близько 1м3 (діаметр 34 см).

Рельєф лісосік рівнинний. Переважають дерново-підзолисті глинисто-піщані та дерново-підзолисті супіщані або суглинисті свіжі та зволожені ґрунти, на яких багаторазовий прохід техніки по одному сліду (волоку) навіть після літніх опадів не впливає на прохідність і не призводить до значного пошкодження ґрунту. Такі лісосіки можливо освоювати на протязі року.

Незначний обсяг лісосік на торфино-підзолистих вологих ґрунтах та лісосік на торфяно - болотних і торфянисто – перегнійно - глеєвих сирих і мокрих ґрунтах, які мають підвищену вологість, на протязі всього теплого періоду року, де трактори МТЗ -80, 82 швидко порушують рослинний покрив і утворюють глибоку колію на волоках або зовсім не мають можливості проїзду, освоюються в зимовий період при замерзанні ґрунту. В Акті обстеження лісосік для кожної лісосіки вказується сезон заготівлі. На основі Акту обстеження проводиться розподіл лісосічного фонду на зони літньої і зимової заготівлі і вивозки.

На лісосічних роботах впроваджена бригадна форма праці. Бригада виконує весь комплекс робіт від звалювання до очистки лісосіки від порубкових залишків. Виконану роботу приймає майстер лісу даної ділянки. Крім того майстер веде електронний облік деревини, займається відпуском деревини та складає звіт про рух ісо продукції.

Одночасно із заготівлею деревини та після її закінчення проводиться очищення лісосіки від порубкових залишків.

В залежності від лісорослинних умов і вимог лісовідновлення застосовуються такі способи очищення лісосік:

- збирання порубкових решток використання на паливо і для промислової переробки,
- збирання порубкових решток у купи та вали для перегнивання в місці збирання,
- збирання порубкових решток у купи з наступним їх спалюванням.

Спалювання забороняється проводити в пожежно-небезпечний період.

Вивезення деревини з верхніх складів лісництв на нижній склад проводиться сортиментами, автомобілями Кр АЗ 255 Б1 та Кам АЗ 4310 на яких установлені гідроманіпулятори ЛВ 190-06 та ВЕЛМАШ ПЛ 70-01, ПЛ – 70-04.

Таблиця 10.

Коротка характеристика автомобілів, які застосовуються на вивезенні сортиментів.

Показники	Одиниця виміру	Автомобілі						
		Зіл-131	КАМАЗ 4310	КАМАЗ 5511	КАМАЗ 5410	КРА 3 6233	MAN 19.46 4	Урал 5557
Кількість	шт	4	3	1	1	1	1	1
Двигун		Д-245	Камаз - 740	Камаз- 740	Камаз- 740	ЯМЗ -238	Євро 2	Камаз - 740
Об'єм двигуна	см3	4750	10850	10850	10850	14860	12816	10850
потужність	к.с.	122 при 2400 об/хв	210 при 2600 об/хв	210 при 2600 об/хв	210 при 2600 об/хв	330 при 2100 об/хв	460 при 1500 об/хв	210 при 2600 об/хв
Габарити: довжина	см	704	794	712	618	898	890	769
ширина		250	250	250	250	272	250	250
висота		248	309	270	283	320	300	265
Споряджена маса	кг	6375	8745	8850	6650	12700	14000	9075
вантажопідйомність	кг	5000	6000	10000	12000	10000	10000	7000
Маса причепа з вантажем	кг	6500	7000	7000	14500	20000	20000	11500
Максимальна швидкість	км/год	60	85	85	85	80	90	80

Контрольна витрата палива	При швидкості 60км/год. л/100км	18	30	30	40	40	25	32
---------------------------	---------------------------------	----	----	----	----	----	----	----

Вантажник лісу (гідроманіпулятор) ОМТЛ-70, ОМТЛ-70.01, palms3.67, hiab, атлас 60, jonsered. Застосовуються для навантаження і розвантаження сортиментів та їх штабелювання. Встановленні на краю рами автомобіля.

Таблиця 11

Технічні характеристики маніпуляторів, які використовуються на підприємстві.

Показники	Одиниця Виміру.	Гідроманіпулятори						
		ОМТЛ-70.01	ОМТЛ-70.01	Palms 3.67	hiab	jonsered	Атлас 65	
Вантажний момент	к/Нм	70	70	37	70	70	70	
Максимальний виліт стріли	м	7,3	7,3	6,7	7,3	7,3	7,0	
Вантажопідйомність при:максимальному вильоті,мінімальному	кг	680 1190	680 1190	410 710	680 1190	680 1190	680 1190	
Найбільший кут повороту	град.	400	400	370	400	400	400	
Маса з ротатором	кг	2345	2345	970	2345	2345	2345	
Маса робочого органу	кг	210	210	65	210	210	210	
Номінальний тиск в гідросистемі	МПа	20	20	19	20	20	20	

рубок головного користування та рубок формування і оздоровлення лісів.

Рубка стиглого лісу, - це збір лісового врожаю, що в лісівничій науці трактується як перша фаза лісовідновлення. Виходячи із конкретних лісорослинних умов, де проводяться вирубки стиглого лісу, планується застосовувати той чи інший спосіб рубки. Відтворення лісу прямо залежить від способу його рубання

Лісозаготівельні роботи плануються проводити способами, які виключають або обмежують негативний вплив на довкілля та лісовідновлення. На кожному лісосіку видається лісорубний квиток, який дає право на заготівлю деревини. У лісорубних квитках зазначається спосіб рубки і очищення лісосіки, наявність підросту, насінників, ключових біотопів та об'єктів, які повинні бути збережені під час розробки лісосіки.

Лісосіки всіх видів рубок передаються підряднику в розробку по акту. На кожному лісосіку до початку її розробки складається технологічна карта, яка з врахуванням конкретних умов відображає лісівничі та організаційні вимоги до виконання робіт. Технологічна карта вміщує, зокрема, перелік підготовчих робіт, визначає схему розробки лісосіки з нанесення на ній виробничих об'єктів, устаткування, шляхів, волоків, способи виконання лісозаготівельних операцій (валка, обрубка, трелювання, розкрязування, сортування, штабелювання, навантаження деревини, очищення місць рубок), черговість розробки пасік, передбачає заходи щодо охорони праці та природоохоронні заходи (запобігання ерозії ґрунтів, збереження ключових біотопів і об'єктів тощо). До технологічної карти

додається Акт обстеження даної ділянки, в якому вказані заплановані заходи щодо мінімізації негативного впливу рубки на навколишнє природне середовище (ОВНС) Ці заходи повинні дотримуватись.

Під час проведення підготовчих робіт на лісосіці та на відстані 50 метрів за межею лісосіки по її периметру, вздовж лісовозних доріг та діючих трелювальних шляхів, в радіусі 50 метрів від місць розміщення обігрівального приміщення, верхніх складів, місць розміщення техніки та паливно-мастильних матеріалів звалюють усі намічені небезпечні дерева.

Облаштовуються місця для обігріву та відпочинку, встановлюються знаки безпеки на стежках та дорогах, які проходять через лісосіку.

Підготовчі роботи проводить бригада, що виконує основні лісосічні операції. До місця роботи підрядні бригади доставляються транспортом підрядчика, а бригади підприємства доставляються транспортом лісгоспу.

Всі лісосічні роботи виконуються лише відповідно з вимогами карти технологічного процесу розробки лісосік.

Звалювання дерев, обрізування сучків, розкрязування стовбурів проводяться бензопилами .

Після розкрязування стовбурів на сортименти проводиться їх трелювання тракторами МТЗ-82, обладнаних гідроманіпу. Одночасно ведеться сортування сортиментів по довжинах, групах діаметрів та сортах. На даний час гусеничні трактори ТДТ- 55 в лісгоспі не застосовуються у зв'язку з тим, що в лісгоспі ведеться сортиментна заготівля деревини.

На лісосічних роботах впроваджена бригадна форма праці. Бригада виконує весь комплекс робіт від звалювання до очистки лісосіки від порубкових залишків. Виконану роботу приймає майстер лісу даної ділянки. Крім того майстер веде електронний облік деревини, займається відпуском деревини та складає звіт про рух лісопродукції.

Одночасно із заготівлею деревини та після її закінчення проводиться очищення лісосіки від порубкових залишків.

Залежно від лісорослинних умов і вимог лісовідновлення застосовуються такі способи очищення лісосік:

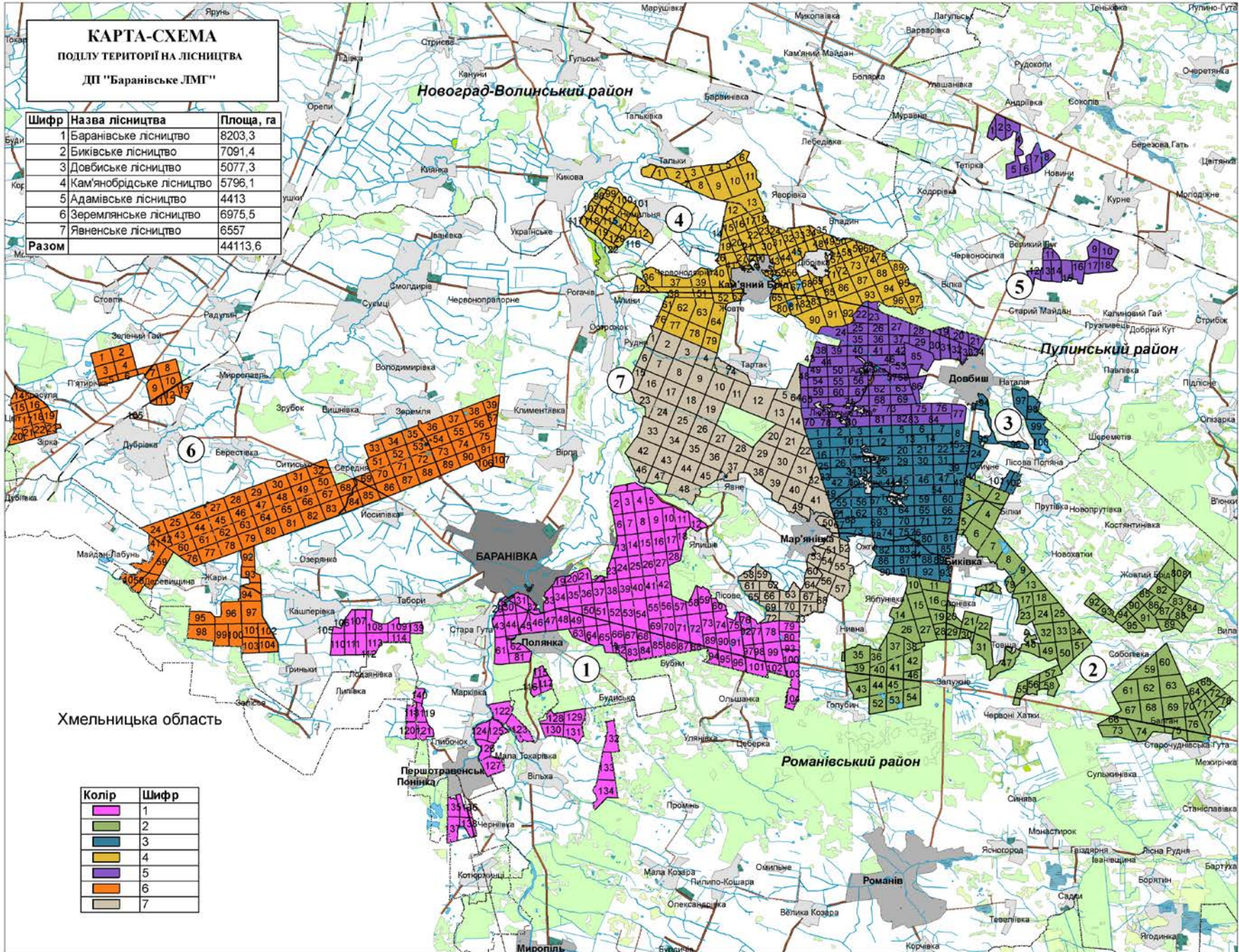
- збирання порубкових решток використання на паливо і для промислової переробки,
- збирання порубкових решток у купи та ваги для перегнивання в місці збирання,
- збирання порубкових решток у купи з наступним їх спалюванням.

Спалювання забороняється проводити в пожежонебезпечний період.

Вивезення деревини з верхніх складів лісництв на нижній склад проводиться сортиментами і частково хлистами (листяні породи) автомобілями УРАЛ, ЗІЛ та МАЗ на яких установлені гідроманіпулятори.

Головний лісничий _____

Мірошніченко В.І.



КАРТА-СХЕМА
ПОДЛУ ТЕРИТОРІЇ НА ЛІСНИЦТВА
ДП "Баранівське ЛМГ"

Шифр	Назва лісництва	Площа, га
1	Баранівське лісництво	8203,3
2	Биківське лісництво	7091,4
3	Довбицьке лісництво	5077,3
4	Кам'янобрідське лісництво	5796,1
5	Адамівське лісництво	4413
6	Зеремлянське лісництво	6975,5
7	Явеннське лісництво	6557
Разом		44113,6

Колір	Шифр
Пурпурний	1
Синій	2
Жовтий	3
Червоний	4
Зелений	5
Оранжевий	6
Білий	7